

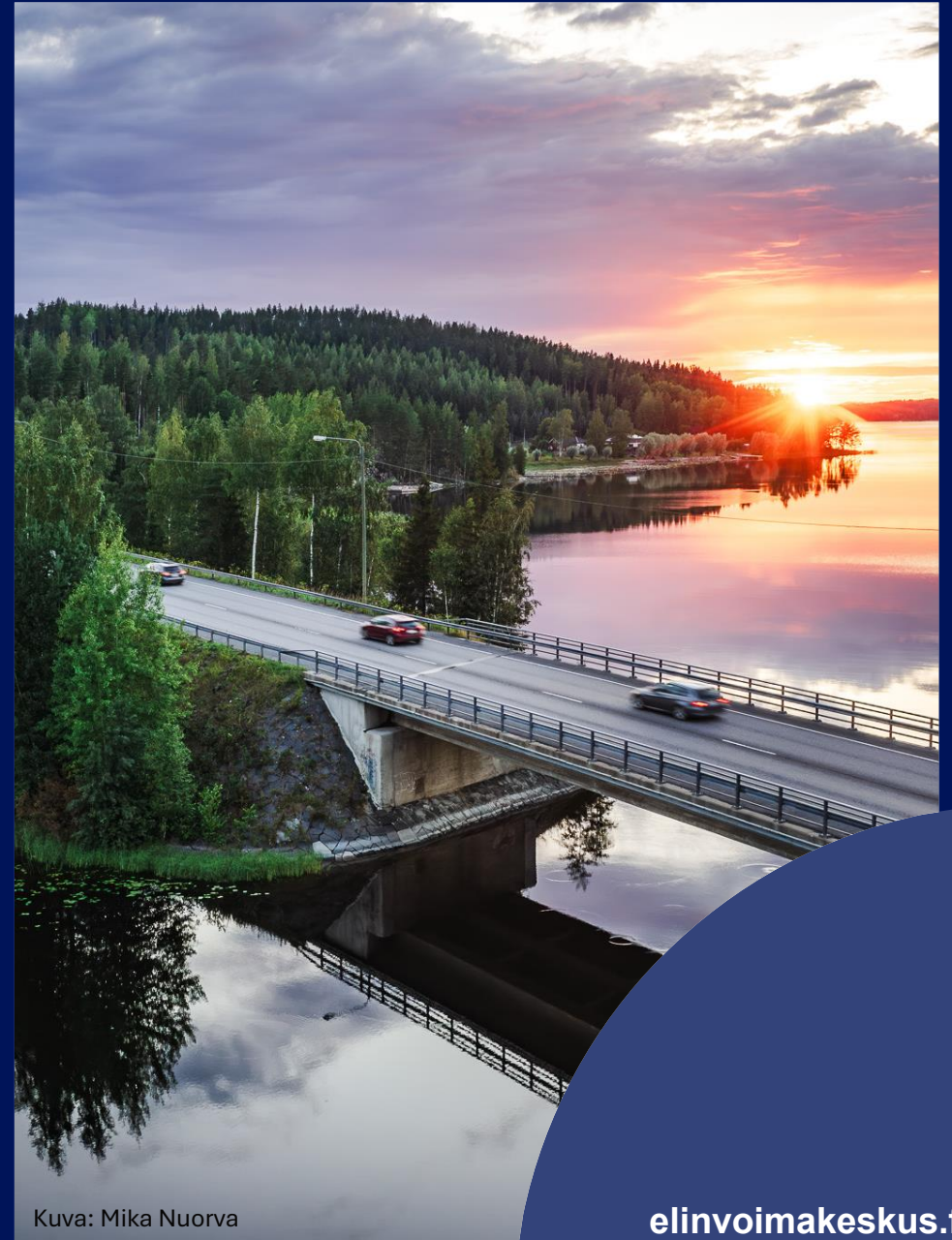


Elinvoimakeskus

Keski-Suomen elinvoimakeskus

Kestävää tulevaisuutta
tekemässä – yhdessä ja lähellä

Panu Kässi 8.5.2026



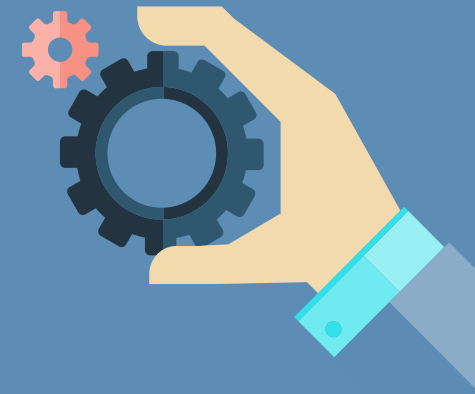
Kuva: Mika Nuorva

elinvoimakeskus.fi

Vastuullisuusvaatimukset maaseudun yritystuissa

Panu Kässi, Keski-Suomen elinvoimakeskus

YmpyräKS-verkoston aamukahvit 8.5.2026

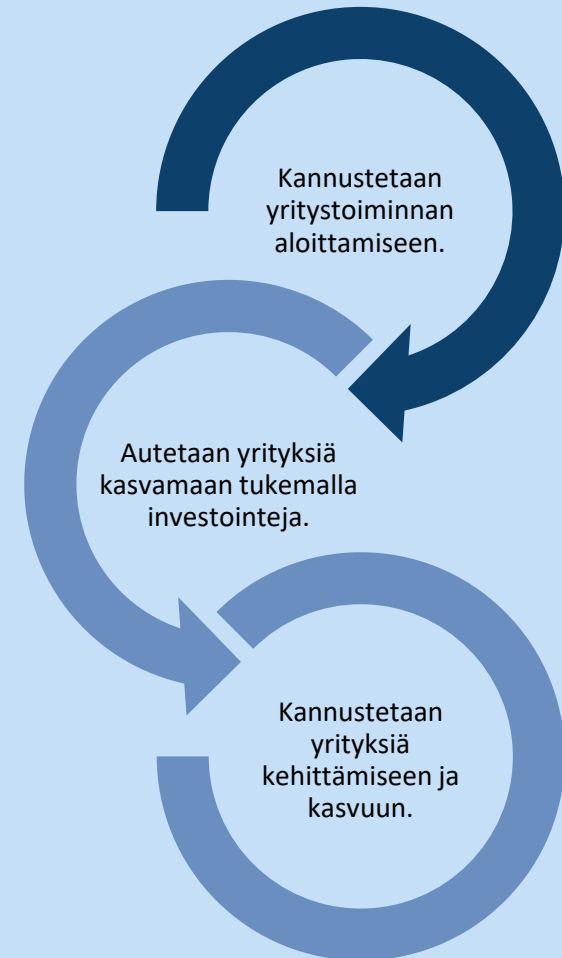


AINA KESTÄVÄN KEHITYKSEN
PERIAATTEITA NOUDATTAEN.



Yritystuet

- Yritys maaseutualueella
 - Toimipaikka rajatulla toteutusalueella
 - Koko Keski-Suomi pl. Jyväskylän kaupunkialue
 - Kotipaikka EU:n alueella
- Mikro- ja pienet yritykset
 - Maataloustuotteiden jalostuksessa myös keskisuuret yritykset
- Yritysmuodot
 - luonnollinen henkilö
 - avoin yhtiö, kommandiittiyhtiö
 - osakeyhtiö ja osuuskunta
- Maatilan yhteydessä harjoitettava yritystoiminta



Yritystuet, elinvoimakeskus ja Leader, työnjako

	Käynnistäminen	Investoinnit	Kehittäminen
Elinvoimakeskus 5 välinettä	Monialaiset maatilat: maa- ja metsätalouden ulkopuolisen yritystoiminnan monipuolistamiseen, 5 000 / 10 000 € (käynnistystuki)	Aineelliset ja aineettomat: 1. Uusiutuva energia sekä biopolttoaineiden tuotanto ja jakelu: 20-50 % 2. Maatalous- ja luonnontuotteiden jalostus ja kaupan pitäminen: 15-35 % 3. Muiden toimialojen yritysinvestoinnit: 20-35 % Mikro-, pien- ja keskisuuret yritykset (2 kohta). Investoinnin toteutusvaihtoehtojen selvittämiseen tuki 50% 3 000 - 50 000 euron kustannuksista	<ul style="list-style-type: none"> • Uusille tai toimiville mikro- ja pienyrityksille • Maataloustuotteita jalostaville keskisuurille yrityksille. • Myös monialaisille maataloille • 5 000 - 100 000 € kustannukset • tuki 50 %
Leader 9 välinettä	Yrittäjyyskokeilu: 2 500 € / tuensaaja Omistajanvaihdoksen avulla: 2 500/5 000 € / tuensaaja Osa-aikainen yrittäminen: 5 000 € / tuensaaja yritys Päätoiminen yrittäminen: 7 500 € / tuensaaja yritys Maatalouden kokeilutuki: 2 500/ 5 000/ 7 500 euroa	Aineelliset ja aineettomat: 20-35 % vähintään 5 000 euron tukikelpoisista kustannuksista ja enintään 100 000 euron tukikelpoisista kustannuksista. Paikallislähtöisesti toimivat aloittavat, osa-aikaiset, päätoimiset pääsääntöisesti enintään 5 henkilöä työllistävät mikroyritykset ja vastaavankokoiset monialaiset maatilat.	Yritystoiminnan suunnitteluvaihe: 1 000 € / tuensaaja Yritystoiminnan aloittamisvaihe: 2 000 € / tuensaaja Yritystoiminnan kehittämisvaihe: 3 000 € / tuensaaja

Tuen hakeminen ja käsittely

- Yritysrahoitusta voi hakea joko elinvoimakeskukselta tai paikallisen Leader-ryhmän kautta.
- Tukihakemus vireille ennen toimenpiteen aloittamista
- Hakemus tulee vireille heti lähettämisen yhteydessä
- Tarvittaessa tehdään täydennyspyyntö
- Tukea voi hakea jatkuvasti. Tuettavat toimenpiteet valitaan valintajaksoittain. Kuluva hakujakso päättyy 15.5.2026
- Hakijan ja hakemuksen tulee täyttää tukikelpoisuusehdot, jotta hanke voi edetä rahoitettavien hankkeiden valintaan
- Jos tukikelpoisuusehdot eivät täyty, ei pisteytetä ja tehdään hylkäävä päätös
- Tukiehdot täyttävät hakemukset arvioidaan valintaperusteiden perusteella.
- Hanketuen myöntämisen edellytyksenä on että hakijalla on riittävät taloudelliset ja toiminnalliset edellytykset hankkeen toteuttamiseen
- Käsittelyaika-tavoite 50 päivää hakujakson päättymisestä



Tee hakemus Hyrrä-asiointipalvelun kautta!

Yritystukien valintakriteerit

1. Toimenpiteen toteutuspaikka	15%
2. Vaikutus alueellisten tavoitteiden saavuttamiseen	20%
3. Toimenpiteen toteutettavuus	10%
4. Toimenpiteen liiketoiminnallisuus	25%
5. Työllisyysvaikutukset	15%
6. Toimenpiteen kokonaiskestävyys, vaikutukset kestävän kehityksen periaatteiden toteutumiseen	15%

- numeerinen asteikko 1-4, myös puolet pisteet 0,5 – 3,5
- jokaisesta aihealueesta saatava vähintään 0,5 pistettä → voidaan hylätä yhden valintakriteerin perusteella
- yhteispistemäärä vähintään 2,0

- **Ekologinen kestävyys** (ympäristövastuu)
 - Minimoida haitat ympäristölle ja edistää luonnonvarojen kestäväää käyttöä
 - Keskeisiä teemoja:
 - luonnonvarojen kestävä käyttö (metsä, maa, vesi)
 - ilmasto-vaikutukset (päästöjen vähentäminen, hiilensidonta)
 - kiertotalous ja resurssitehokkuus
 - biodiversiteetin turvaaminen
 - uusiutuvan energian käyttö

Tarkastellaan hankkeen vaikutuksia mm. päästöihin, luonnonvarojen käyttöön ja ympäristöriskeihin.

- **Sosiaalinen ja kulttuurillinen kestävyys**
 - Sosiaalinen vastuu edistää alueellista elinvoimaa ja luo kestäviä työpaikkoja maaseudulla
 - Yritystuet tukevat hankkeita, jotka luovat työpaikkoja ja vahvistavat paikallista työllisyyttä
 - Vastuullinen työnantaja huolehtii työturvallisuudesta, perehdytyksestä ja työhyvinvoinnista.
 - Tarkoituksena säilyttää paikallinen identiteetti, perinteet ja maisema
 - Huomioi tasa-arvoisuuden

Miten hanke tukee Keski-Suomen maaseudun elinvoimaa ja strategisia tavoitteita

Kestävä kehitys

dia2/2

- **Taloudellinen kestävyys**

- Varmistaa, että yritystoiminta on kannattavaa ja elinkelpoista pitkällä aikavälillä
- Kannattava yritystoiminta luo työpaikkoja ja vahvistaa maaseudun taloutta pitkässä juoksussa
- Riskienhallinta varmistaa hankkeiden kestävän kasvun ja tulevat investoinnit.
- Uudet ja pysyvät työpaikat vahvistavat paikallista ostovoimaa ja palvelurakennetta.

Arvioidaan liiketoiminnan realistinen kannattavuus ja yrityksen markkinanäkymät rahoituspäätöksissä

Edistääkö rahoitettava hankinta joitakin seuraavista kestävä kehityksen teemoista?

Ekologinen kestävyys

Kiertotalous

- Kiertotalous (ei synny uusiutumaton jätettä, hyödynnetään uusiomateriaaleja)
- Vanhan korjaus ja huoltaminen
- Kierrätyksen tehostaminen
- Jätteen määrän vähentäminen
- Turvallisten materiaalien käyttö
- Luonnontuotteiden kehittäminen ja valmistaminen
- Tuotantomenetelmän muuttaminen kestävämpään suuntaan
- Kestävän laadun kehittäminen
- Ympäristöystävälliset tuotteet ja palvelut
- Ympäristömerkinnät ja sertifikaatit

Jakamistalous ja yhteiskäyttö

- Yhteiskäyttöiset laitteet ja ajoneuvot
- Yhteiskäyttötilat

Kestävät ruokavalinnat

- Kasvisruuan lisääminen
- Kestävä lähiruoka, lyhyet jakeluketjut
- Ruuan tuotantoon liittyvät ilmastotoimet
- Hävikkiruuan torjuminen
- Kestävällä tavalla tuotetut elintarvikkeet

Kestävä liikkuminen

- Kestävän liikkumisen edistäminen, esim. pyöräily, kävely, julkinen liikenne, sähköautot
- Lähiliikunnan lisääminen
- Liikennetarpeen väheneminen

Energiatehokkuus

- Energiaratkaisut; aurinkopaneelit, maalämpö, ilmalämpöpumput jne.
- Sähkönkulutuksen seuranta
- Ikkunoiden ja ovien tiivistys
- Energiakatselmukset
- Veden säästö, säästöventtiilit hanoihin
- Rakennusten uusiokäyttö ja remontointi
- Uusiutuvan energian käyttö
- Tuki auttaa omaksumaan muutoksia ja selviytymään rajoitteista

Ympäristön ja luonnonsuojelu

- Luonnon monimuotoisuuden tukeminen
- Vesihuolto, esim. vesien talteenotto, poisjohtaminen, hulevedet jne.
- Maaperän hoito tai kunnostus
- Ympäristökasvatus
- Vesien rehevöitymisen estäminen
- Osaamisen lisääntyminen ympäristö- tai ilmastoasioissa
- Vesien hoito tai vesistön kunnostus

Aiheutuuko hankkeesta haittaa ympäristölle tai ilmastolle?

- Ei
- Kyllä*

*Pohdi, kuinka muuttaisit lähestymistapaasi kestävämmäksi. Saat apua pohdintaan oman alueesi Leader- asiantuntijoilta.

Kiertotalous ja resurssiviisaus

Taloudellinen kestävyys

- Ekotehokkuus, "vähemmällä enemmän"
- Uusiutuvien tai kierrätettyjen raaka-aineiden käyttö
- Materiaalitehokkuus, korvaavat raaka-aineet
- Digitaalisten valmiuksien lisääminen, digitaaliset alustaratkaisut
- Resurssien yhteiskäyttö; yhteinen työntekijä, markkinointi jne.
- Yhteistyö muiden yhteisöjen tai yritysten kanssa
- Kustannussäästöä tuovat menetelmät tai toimintamallit
- Energian säästö; sähkö, vesi, tulostus, sähköiset dokumentit jne.
- Vaikutus tulevaisuuden energiantarpeeseen tai -käyttöön
- Hävikin pienentäminen
- Jalostusasteen tai arvonlisän nousu

Kustannustehokkuus

Terveys ja hyvinvointi

Tasa-arvoisuus

Yhteisöllisyys ja yhteistyö

Sosiaalinen kestävyys

- Liikuntamahdollisuuksien lisääntyminen
- Terveiden tai hyvinvoinnin koheneminen
- Turvallisuus; varautuminen, ensiaputaidot, huoltovarmuus, tiedonkulku jne.
- Tasa-arvoisuuden huomioiminen
- Erityisryhmien huomioiminen
- Erilaisuuden arvostaminen
- Heikommassa asemassa olevien ihmisten elämänlaadun paraneminen
- Tietotaidon jakaminen
- Yhteenkuuluvuuden lisääntyminen
- Osallisuuden lisääntyminen
- Eri ihmisryhmien mukaan ottaminen
- Työllistäminen, työvoiman saannin paraneminen erityisesti syrjäiseuduilla
- Syrjäytymisen tai yksinäisyyden ehkäisy
- Yritysyhteistyö ja yritysekosysteemien luonti

Toimenpiteen kokonaiskestävyys (15 %)

- Toimenpide toteutetaan siten, että sillä on merkittävä vaikutus kestävän kehityksen periaatteiden toteutumiseen. Toimenpiteen myötä yrityksellä on merkittävästi paremmat valmiudet tarjota asiakkailleen kestäviä palveluita tai kestävästi valmistettuja tuotteita: 4 = vastaa erinomaisesti
- Toimenpide toteutetaan siten, että sillä on selkeästi tunnistettavissa olevia vaikutuksia kestävän kehityksen periaatteiden toteutumiseen. Investoinnin myötä yrityksellä on hyvät valmiudet tarjota asiakkailleen kestäviä palveluita tai kestävästi valmistettuja tuotteita: 3 = vastaa hyvin
- Toimenpide toteutetaan siten, että sillä on vähäisiä vaikutuksia kestävän kehityksen periaatteiden toteutumiseen. Toimenpiteen myötä yrityksellä on tavanomaista paremmat valmiudet tarjota asiakkailleen kestäviä palveluita tai kestävästi valmistettuja tuotteita: 2 = vastaa kohtalaisesti
- Toimenpide toteutetaan siten, että sillä on heikko kytkentä kestävän kehityksen periaatteiden toteutumiseen. Toimenpiteen myötä yrityksellä on tavanomaiset valmiudet tarjota asiakkailleen kestäviä palveluita tai kestävästi valmistettuja tuotteita: 1 = vastaa heikosti
- Toimenpiteellä ei ole vaikutusta kestävän kehityksen periaatteiden toteutumiseen tai arviointia ei voida tehdä puuttuvan tiedon vuoksi: 0 = ei vastaa

Lisätietoja CAP-suunnitelman yritysrahoituksesta

MMM:n ja Ruokaviraston verkkosivuilta ja osoitteista:

<https://mmm.fi/cap27>

<https://www.maaseutu.fi/>

<https://www.ruokavirasto.fi/tuet/maaseudun-yrittajyys/maaseudun-yritystuet/>

Keski-Suomen elinvoimakeskus:

Anna Saavalainen: Puh. 0295 037 755, Panu Kässi: Puh.0295 024 567, Risto Janhunen: Puh. 0295 024 549

<https://elinvoimakeskus.fi//maaseudun-palvelut-ja-elinkeinojen-kehittaminen>

<https://elinvoimakeskus.fi/yrittajyys-maaseudulla>

<https://elinvoimakeskus.fi/maaseudun-yritystuet>

<https://elinvoimakeskus.fi/web/keski-suomen-yrityspalvelut>

https://elinvoimakeskus.fi/documents/d/elinvoimakeskus/yrittajan_opas_kestavan_kehityksen_huomioimiseen-pdf

Leader-ryhmät:

<https://keskisuomenmaaseutu.fi/>

Kiitos mielenkiinnosta

Keski-Suomen elinvoimakeskus
Panu Kässi, 0295 037 567
panu.kassi(at)elinvoimakeskus.fi

